



La formation dans les Très Petites Entreprises en région Centre

[Zoom sur les entreprises adhérentes de
l'AGEFOS PME CENTRE]

Joaquim TIMOTEO

Avec la collaboration de Nicolas DUBOIS-DUNILAC

Octobre 2008

Laboratoire d'Economie d'Orléans
Centre associé au CEREQ – UMR CNRS
Rue de Blois – BP 6739
45067 Orléans cedex 2

Sommaire

Problématique.....	3
Méthodologie.....	3
Profil des entreprises adhérentes.....	4
La localisation des entreprises adhérentes.....	4
La taille des entreprises adhérentes.....	6
Le secteur d'activité des entreprises adhérentes.....	7
Les effectifs salariés des entreprises adhérentes.....	8
Les effectifs salariés selon le genre.....	9
La masse salariale des entreprise adhérentes.....	10
Les actions de formation.....	12
Les stagiaires.....	12
... selon l'âge.....	12
... selon la CSP.....	14
Les thèmes des formations.....	15
Le financement des actions de formation.....	17
Usage de la formation.....	19
Taux d'usage.....	19
Taux d'accès à la formation.....	20
Le « noyau dur » : <i>Les entreprises permanentes entre 2005-2007</i>	22
ANNEXES.....	24
Données disponibles sur les fichiers AGEFOS PME CENTRE.....	24
Tableau des illustrations.....	25

■ Problématique

L'usage de la formation reste fortement dépendant de la structure de l'appareil productif. Ainsi, le constat est aujourd'hui courant des difficultés que rencontrent les très petites entreprises (TPE) à se mobiliser sur les questions de formation. Les raisons principalement invoquées renvoient notamment aux difficultés d'organisation liées au départ en formation d'un salarié.

La connaissance des pratiques de formation des TPE reste faible. Combien de salariés partent en formation par an ? Vers quel type de formation ? Pour quelle durée ? Avec quelles finalités ? Ces départs en formation s'inscrivent-ils dans des stratégies de progression professionnelle des salariés ?

Après être revenue sur les caractéristiques des entreprises adhérentes de l'AGEFOS PME CENTRE et des stagiaires, cette étude apporte des éléments de réponse à ces questions sans ambition à l'exhaustivité. Elle décrit ainsi le cadre dans lequel l'accès en formation s'opère dans les TPE de la région Centre selon l'ancienneté d'adhésion.

■ Méthodologie

L'étude propose une analyse quantitative de ces pratiques à partir des fichiers administratifs d'entrée en formation des entreprises adhérentes de l'AGEFOS PME CENTRE.

Cible : entreprises de moins de 10 salariés

Période d'observation : 2004-2007 (non prise en compte du dispositif « Destination Centre » pour l'année 2007)

Sources : fichiers de gestion AGEFOS PME CENTRE

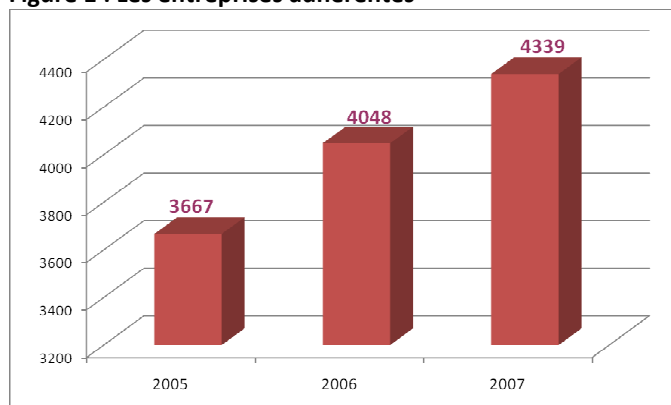
■ Profil des entreprises adhérentes

Avant de s'interroger sur les pratiques d'utilisation de la formation par les TPE, adhérentes de l'AGEFOS PME CENTRE, il paraît utile préalablement de revenir sur quelques-unes de leurs caractéristiques.

Quelles sont les caractéristiques des entreprises adhérentes de l'AGEFOS PME CENTRE ? Combien de salariés représentent-elles ? Dans quels secteurs d'activité se retrouvent-elles ?

4 339 entreprises de moins de 10 salariés étaient adhérentes de l'AGEFOS PME CENTRE en 2007. Sur la période 2005-2007, ce nombre s'est accru de 18%, soit près de 670 entreprises en plus.

Figure 1 : Les entreprises adhérentes

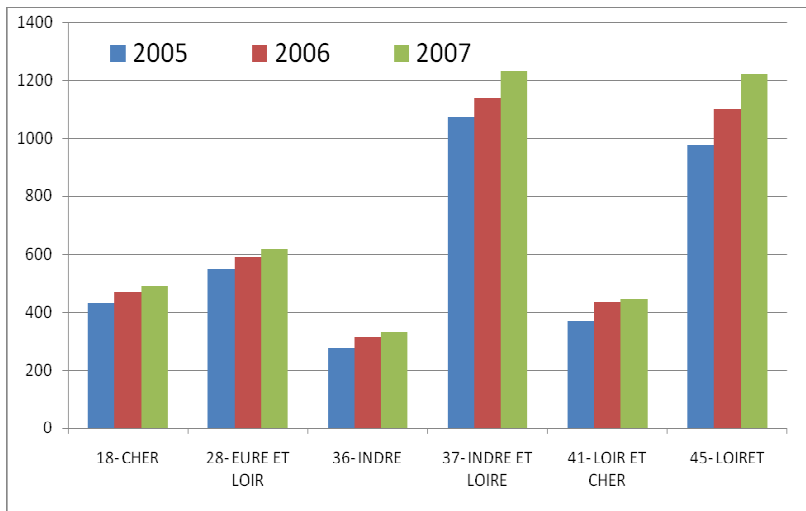


La localisation des entreprises adhérentes

La répartition géographique des entreprises selon les départements est restée inchangée. Plus de la moitié d'entre elles se concentrent sur les départements du Loiret et de l'Indre-et-Loire. En 2007, l'Indre-et-Loire et le Loiret représentent chacun une part substantielle d'adhérents, respectivement 29% et 28%.

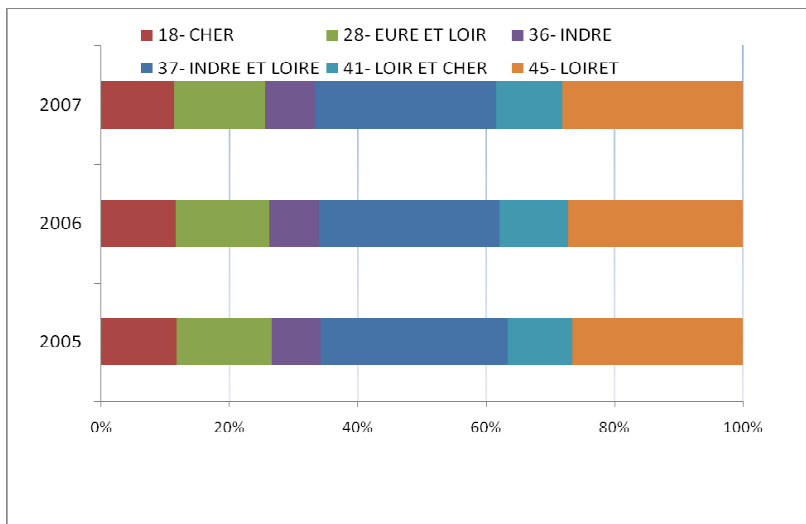
Cette stabilité s'est cependant accompagnée d'une progression plus ou moins marquée du nombre d'entreprises adhérentes : +25% pour le Loiret, +21% pour le Loir-et-Cher et l'Indre.

Figure 2 : Les entreprises adhérentes selon les départements (2005-2007)



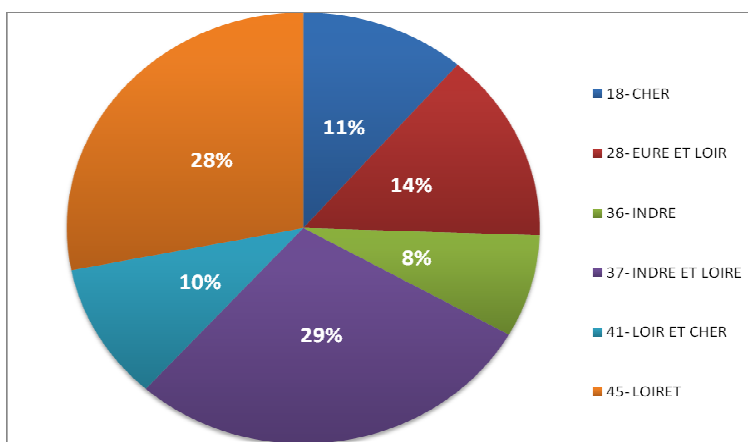
Tous les départements ont connu une croissance du nombre d'entreprises adhérentes.

Figure 3 : Part des départements par année



Cette tendance reste toutefois plus marquée dans trois départements. Il s'agit de l'Indre (+21%), du Loir-et-Cher (+21%) et surtout du Loiret (+25%).

Figure 4 : Répartition des entreprises en 2007



Malgré cette progression, le poids relatif de chaque département n'est pas modifié sur la période 2005-2007.

En 2007, presque 60% des entreprises adhérentes restent concentrées dans les départements du Loiret et d'Indre-et-Loire, soit 2 452 entreprises.

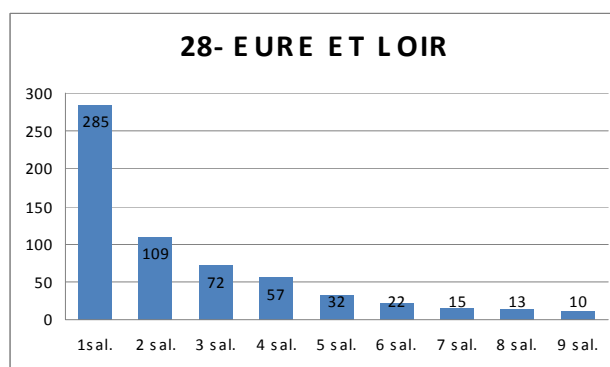
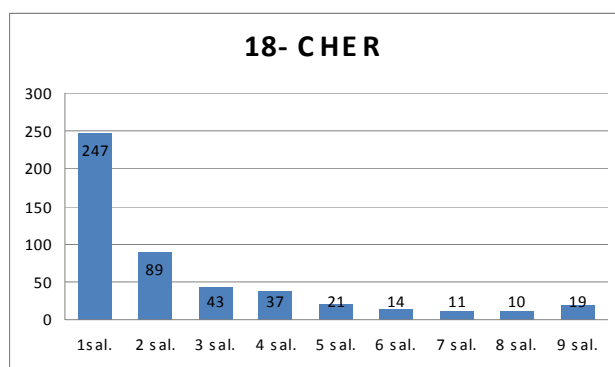
Tableau 1 : Nombre d'entreprises adhérentes par département

Départements	2005		2006		2007		2007/2005
18- CHER	429	12%	469	12%	491	11%	14%
28- EURE ET LOIR	547	15%	590	15%	617	14%	13%
36- INDRE	276	8%	313	8%	334	8%	21% ↗
37- INDRE ET LOIRE	1071	29%	1141	28%	1231	28%	15%
41- LOIR ET CHER	368	10%	435	11%	445	10%	21% ↗
45- LOIRET	976	27%	1100	27%	1221	28%	25% ↗
Ensemble	3667	100%	4048	100%	4339	100%	18%

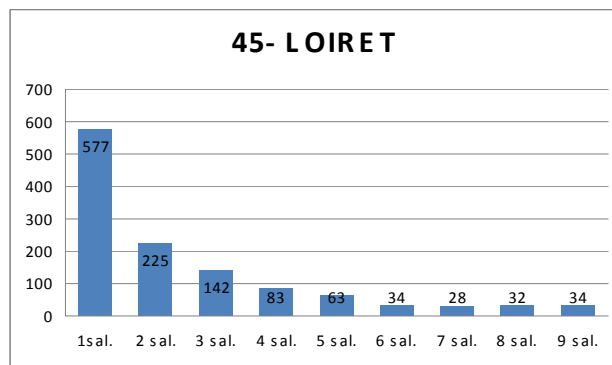
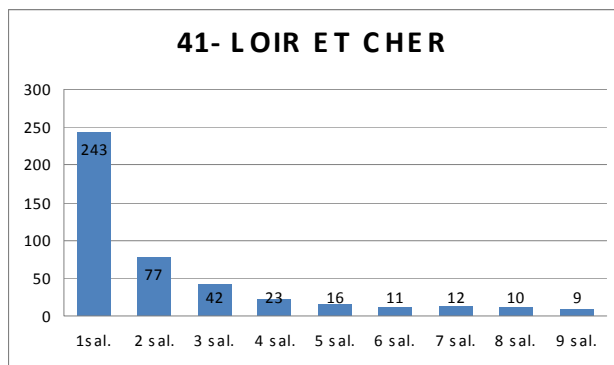
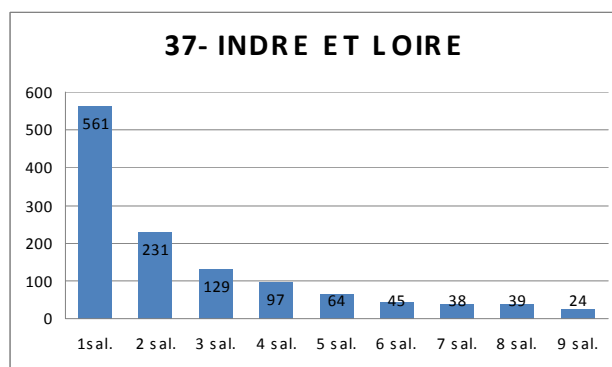
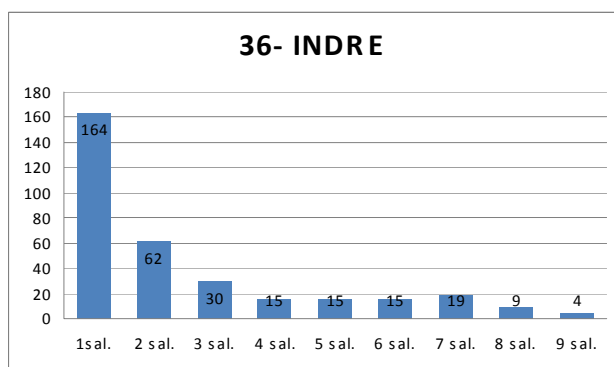
La taille des entreprises adhérentes

En 2007, la taille moyenne des entreprises adhérentes était de 2,5 salariés (2,6 en 2005). Ce constat recouvre la quasi-totalité des départements.

Au total, environ 2/3 des entreprises ont un effectif au plus égal à 2 salariés ce qui représente 1/3 de l'ensemble des effectifs salariés.



Guide de lecture : en 2007, 247 entreprises adhérentes avaient 1 salarié



Le secteur d'activité des entreprises adhérentes

Ce sont dans les secteurs des services et du commerce que l'on retrouve le plus grand nombre d'entreprises adhérentes. Ils représentent respectivement 29% et 38% en 2007. Ensemble, ces deux secteurs rassemblent plus des 2/3 des entreprises.

Les activités immobilières conservent également sur la période un poids non négligeable puisqu'elles rassemblent 17% des entreprises adhérentes.

Tableau 2 : Secteur d'activité des entreprises adhérentes

	2005		2006		2007	
Industrie	158	4%	159	4%	172	4%
Commerce	1395	38%	1569	39%	1629	38%
Transports	108	3%	113	3%	121	3%
Activités financières	79	2%	94	2%	104	2%
Activités immobilières	597	16%	682	17%	734	17%
Services aux entreprises	450	12%	491	12%	588	14%
Services aux particuliers	556	15%	597	15%	650	15%
Éducation, santé, action sociale	194	5%	200	5%	201	5%
Administration	130	4%	143	4%	140	3%
	3 667	100 %	4 048	100%	4 339	100%

Nomenclature : NES

Les effectifs salariés des entreprises adhérentes

En 2007, ce sont près de 11 000 salariés qui sont employés par les entreprises adhérentes, soit 15% de plus qu'en début de période. C'est dans l'Indre que la progression des effectifs est la plus forte (23%).

Tableau 3 : Nombre de salariés par département

	2005		2006		2007		2007/2005	
18- CHER	1108	12%	1145	11%	1219	11%	10%	
28- EURE ET LOIR	1395	15%	1468	14%	1538	14%	10%	
36- INDRE	686	7%	777	8%	844	8%	23%	↗
37- INDRE ET LOIRE	2856	30%	3066	30%	3182	29%	11%	
41- LOIR ET CHER	863	9%	992	10%	1006	9%	17%	↗
45- LOIRET	2548	27%	2839	28%	3062	28%	20%	↗
Total général	9456	100%	10287	100%	10851	100%	15%	

On retrouve, sans grande surprise, les départements du Loiret et de l'Indre-et-Loire dans une situation quasi identique quant aux effectifs salariés (plus de 3 000 salariés chacun). Leur évolution sur la période 2005-2007 se différencie toutefois : elle est deux fois plus élevée pour le Loiret (+ 20%).

Figure 5 : Evolution des effectifs salariés

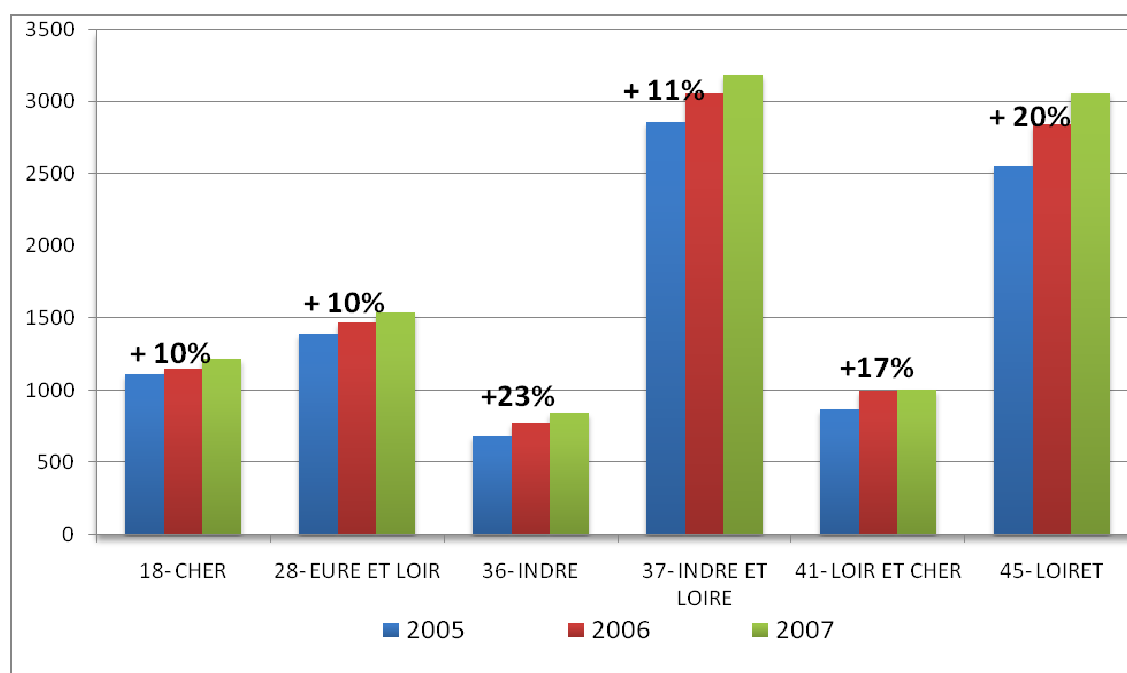
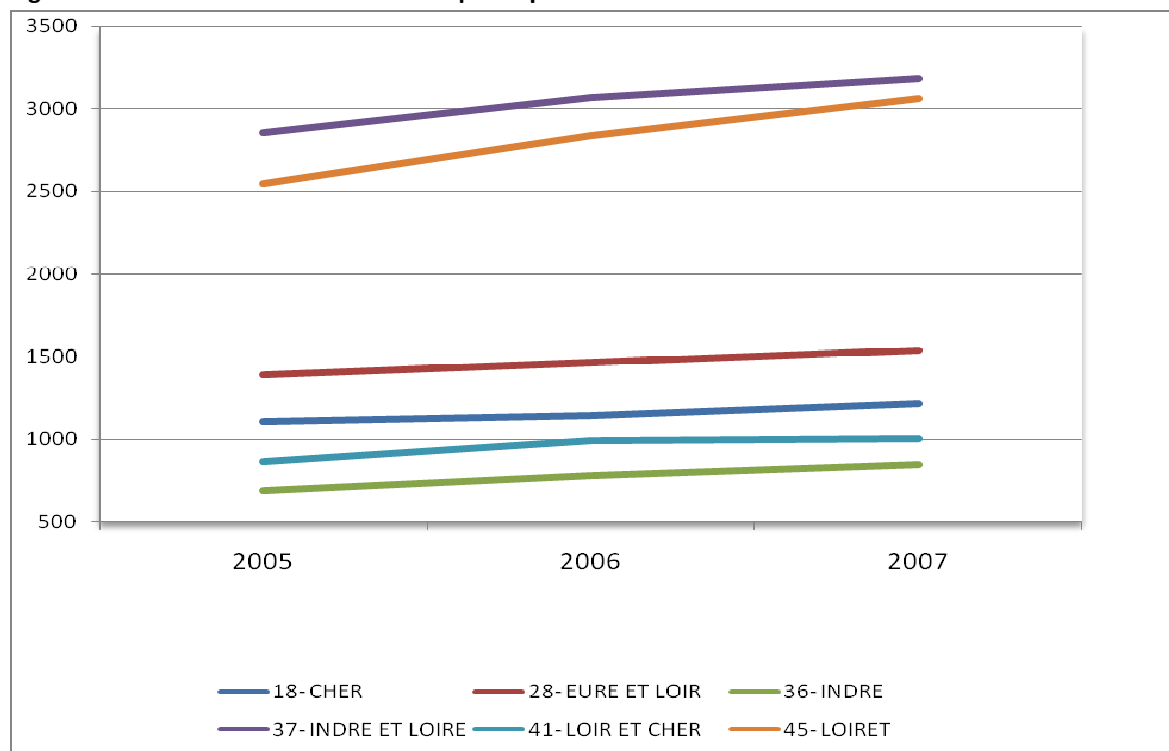


Figure 6 : Evolution des effectifs salariés par département



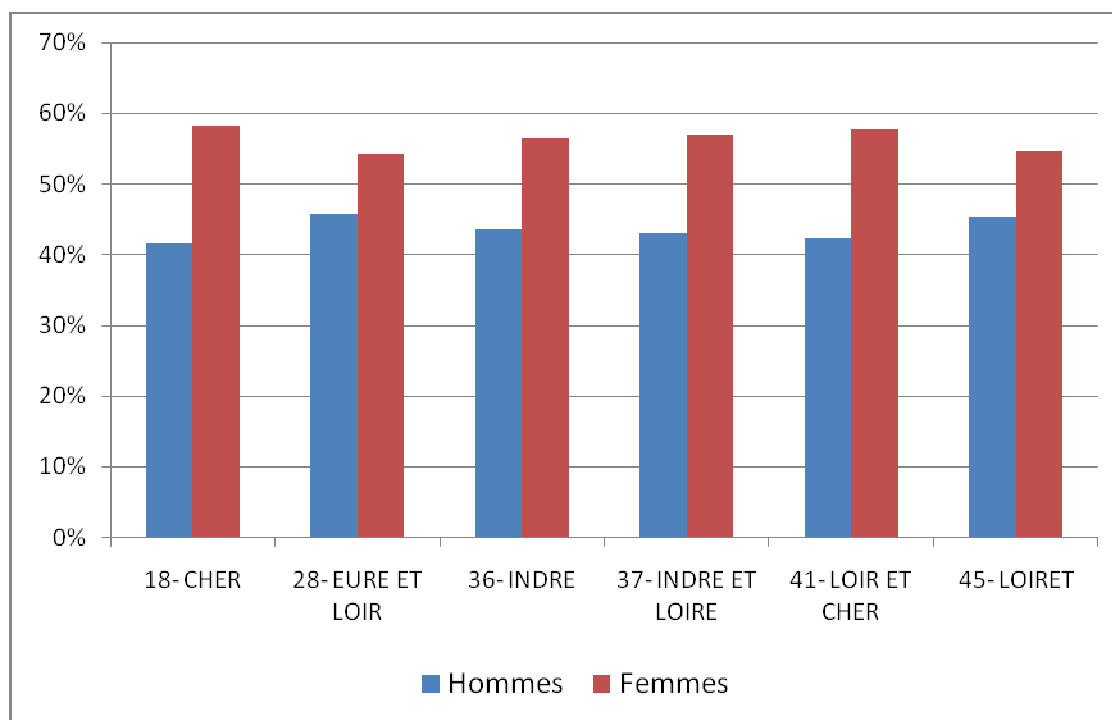
Les effectifs salariés selon le genre

Les femmes conservent une place majoritaire au sein des effectifs salariés : 56% en moyenne sur la période 2005-2007.

Tableau 4 : Effectifs salariés selon le genre

	2005			2006			2007		
	Hommes	Femmes	% femmes	Hommes	Femmes	% femmes	Hommes	Femmes	% femmes
18-CHER	464	644	58%	477	668	58%	508	711	58%
28-EURE ET LOIR	632	763	55%	662	806	55%	704	834	54%
36-INDRE	291	395	58%	331	446	57%	368	476	56%
37-INDRE ET LOIRE	1232	1624	57%	1320	1746	57%	1371	1811	57%
41-LOIR ET CHER	353	510	59%	415	577	58%	426	580	58%
45-LOIRET	1146	1402	55%	1286	1553	55%	1389	1673	55%
REGION	4118	5338	56%	4491	5796	56%	4766	6085	56%

Figure 7 : Répartition par genre selon les départements en 2007



La masse salariale des entreprises adhérentes

La masse salariale totale des entreprises adhérentes a augmenté de 15% sur la période 2005-2007 ; elle atteint 239 millions d'euros en 2007.

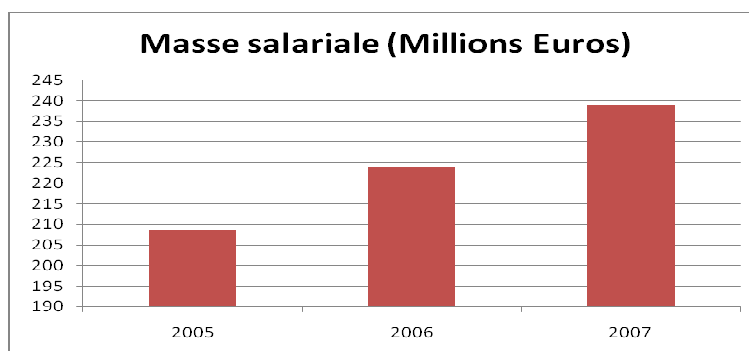


Tableau 5 : Masse salariale selon les départements

	2005	2006	2007	2007/2005
18- CHER	22 181 602 €	22 734 425 €	24 764 003 €	12%
28- EURE ET LOIR	35 855 068 €	37 645 775 €	40 501 645 €	13%
36- INDRE	14 719 035 €	16 152 560 €	17 640 020 €	20%
37- INDRE ET LOIRE	63 600 507 €	68 590 770 €	69 831 730 €	10%
41- LOIR ET CHER	16 425 494 €	18 866 943 €	20 024 764 €	22%
45- LOIRET	55 749 901 €	59 949 931 €	66 327 954 €	19%
Total général	208 531 608 €	223 940 404 €	239 090 116 €	15%

La croissance de la masse salariale totale ne s'est pas faite au même rythme selon les départements. Les entreprises de l'Indre, du Loir-et-Cher et du Loiret ont été marquées par une augmentation plus forte que la moyenne (respectivement 20%, 22% et 19% contre 15% pour l'ensemble).

Cette tendance peut être complétée par la prise en compte du nombre de salariés employés et par la quantification de la masse salariale moyenne ainsi obtenue. On constate qu'elle est restée stable sur la période (22 053 € en 2005, 22 034€ en 2007) pendant que le nombre de salariés croissait, quant à lui, de près de 15%.

Tableau 6 : Masse salariale moyenne

	2005	Nbre Sal.	Masse Salariale Moyenne 2005	2006	Nbre Sal.	Masse Salariale Moyenne 2006	2007	Nbre Sal.	Masse Salariale Moyenne 2007
18- CHER	22 181 602 €	1108	20 019 €	22 734 425 €	1145	19 855 €	24 764 003 €	1219	20 315 €
28- EURE ET LOIR	35 855 068 €	1395	25 703 €	37 645 775 €	1468	25 644 €	40 501 645 €	1538	26 334 €
36- INDRE	14 719 035 €	686	21 456 €	16 152 560 €	777	20 788 €	17 640 020 €	844	20 900 €
37- INDRE ET LOIRE	63 600 507 €	2856	22 269 €	68 590 770 €	3066	22 371 €	69 831 730 €	3182	21 946 €
41- LOIR ET CHER	16 425 494 €	863	19 033 €	18 866 943 €	992	19 019 €	20 024 764 €	1006	19 905 €
45- LOIRET	55 749 901 €	2548	21 880 €	59 949 931 €	2839	21 117 €	66 327 954 €	3062	21 662 €
Total général	208 531 608 €	9456	22 053 €	223 940 404 €	10287	21 769 €	239 090 116 €	10851	22 034 €

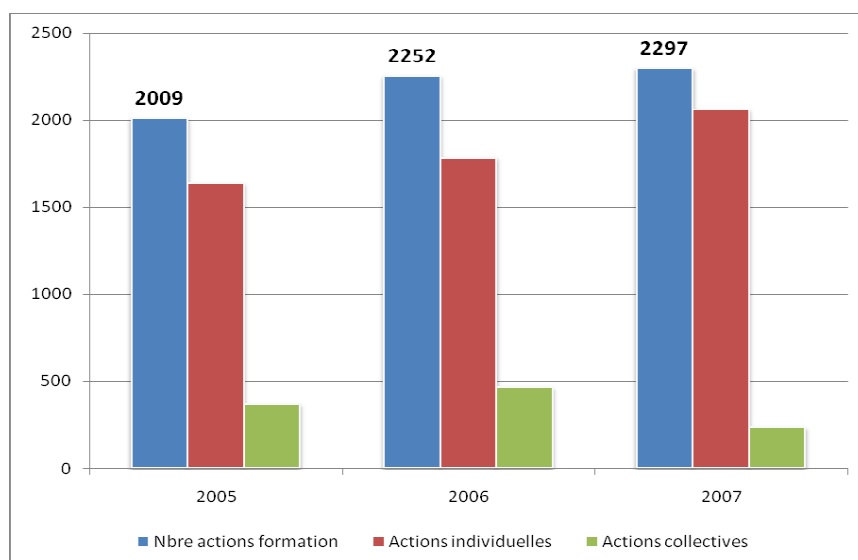
■ Les actions de formation ¹

Quels types de formations sont utilisées par les entreprises adhérentes ?

Les stagiaires

2 297 stagiaires ont bénéficié en 2007 d'une action de formation (collective et /ou individuelle), soit 14% de plus qu'en 2005. Cette tendance positive reste néanmoins sous-évaluée du fait de l'impossibilité d'y inclure les données concernant le dispositif « Destination Centre ».

Figure 8 : Nombre total de stagiaires



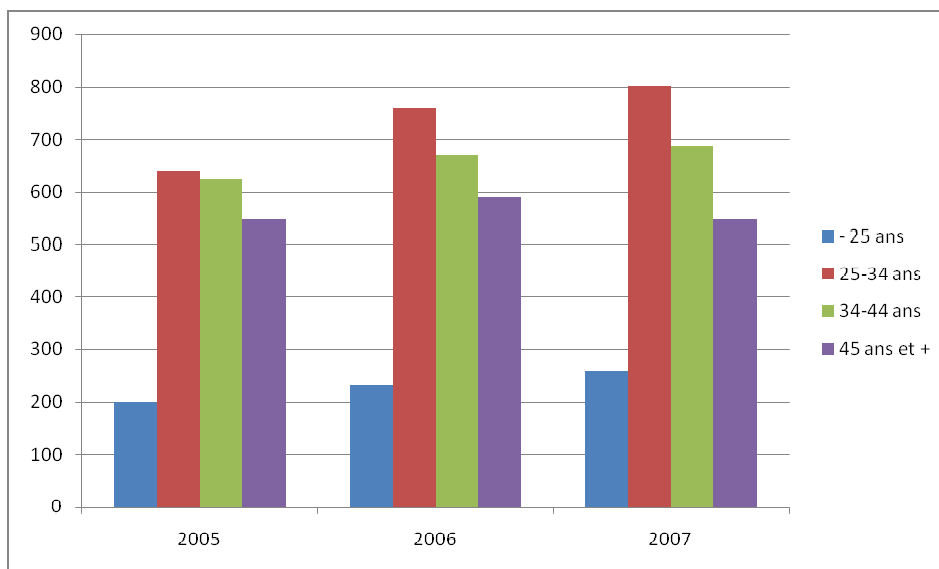
... selon l'âge

Ce sont les salariés les plus jeunes qui ont bénéficié de la tendance. Leur part relative dans le volume des stagiaires a nettement augmenté. Ainsi les stagiaires de moins de 35 ans sont passés de 838 à 1 060, soit +26,5%. En 2007, ils représentent 46% des stagiaires (respectivement 11% et 35% pour les moins de 25 ans et pour les 25-34 ans) contre 42 % en 2005. Les stagiaires les plus âgés, comptent pour 24% des effectifs partis en formation.

¹ Rappel : les statistiques pour l'année 2007 ne tiennent pas compte du Dispositif « Destination Centre ».

	2005		2006		2007	
-25 ans	199	10%	231	10%	258	11%
25-34 ans	639	32%	759	34%	802	35%
35-44 ans	625	31%	671	30%	688	30%
+45 ans	546	27%	591	26%	549	24%
	2009	100%	2252	100%	2297	100%

Figure 9 : Répartition des stagiaires par tranche d'âge



A l'image des populations salariées des entreprises adhérentes, les stagiaires sont majoritairement des femmes. En 2007, elles représentaient 57% des stagiaires.

La progression des stagiaires masculins est nettement marquée : + 28,5% de 2005 à 2007.

Figure 10 : Pyramide des âges des stagiaires

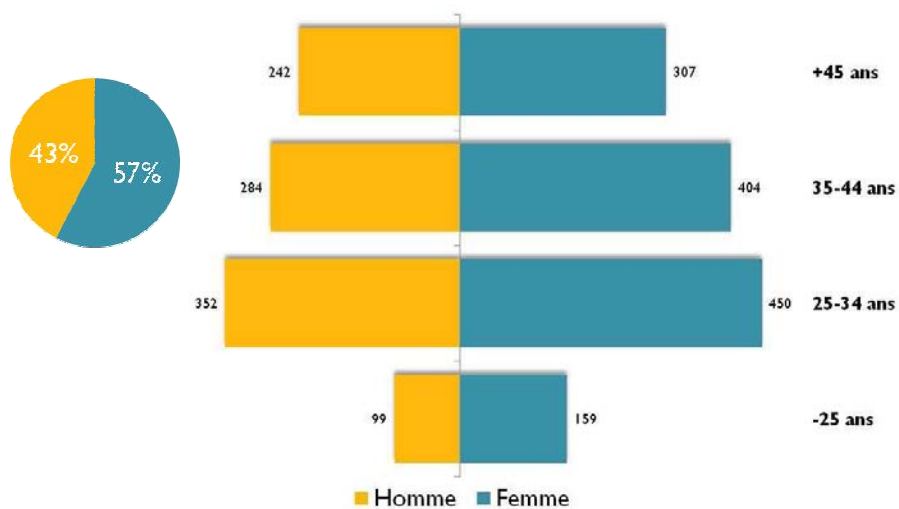


Tableau 7 : Répartition des stagiaires selon l'âge et le genre

		2005		2006		2007	
Hommes	-25 ans	76	10%	98	11%	99	10%
	25-34 ans	247	33%	281	32%	352	36%
	35-44 ans	239	31%	249	28%	284	29%
	+45 ans	198	26%	248	28%	242	25%
	<i>Total Hommes</i>	<i>760</i>	<i>100%</i>	<i>876</i>	<i>100%</i>	<i>977</i>	<i>100%</i>
Femmes	-25 ans	123	10%	133	10%	159	12%
	25-34 ans	392	31%	478	35%	450	34%
	35-44 ans	386	31%	422	31%	404	31%
	+45 ans	348	28%	343	25%	307	23%
	<i>Total Femmes</i>	<i>1249</i>	<i>100%</i>	<i>1376</i>	<i>100%</i>	<i>1320</i>	<i>100%</i>

... selon la CSP

C'est la catégorie « Employés » qui connaît la plus forte progression sur la période.

Les « Employés » représentent ainsi 60% de l'ensemble des stagiaires en 2007 contre 55% en 2005. Les « Dirigeants » et « Ingénieurs et Cadres » ne pèsent plus en 2007 qu'un stagiaire sur cinq contre un sur quatre, deux ans plus tôt.

Figure 11 : Stagiaires selon la CSP

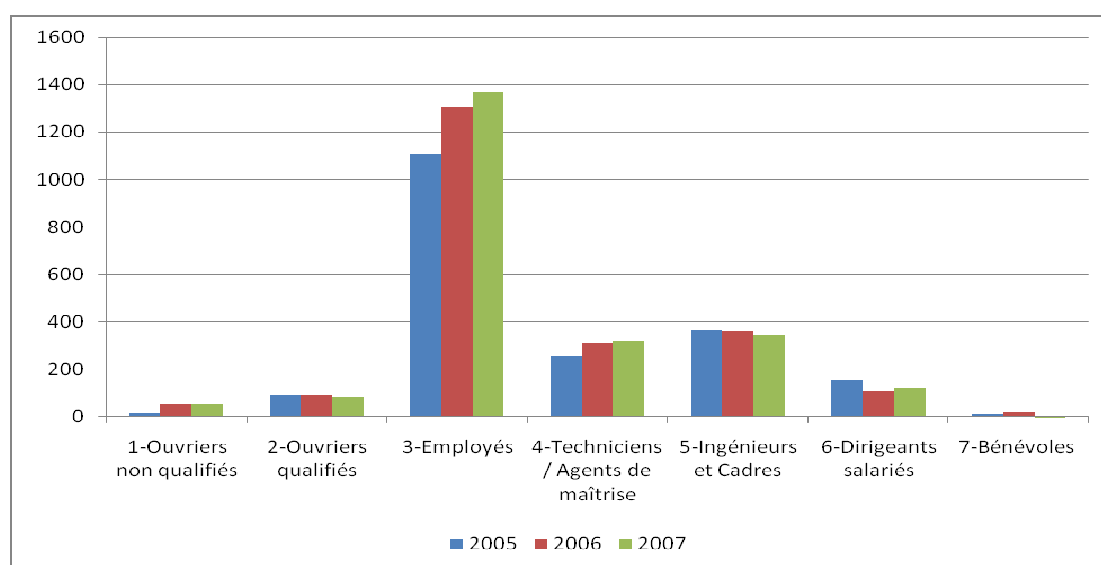
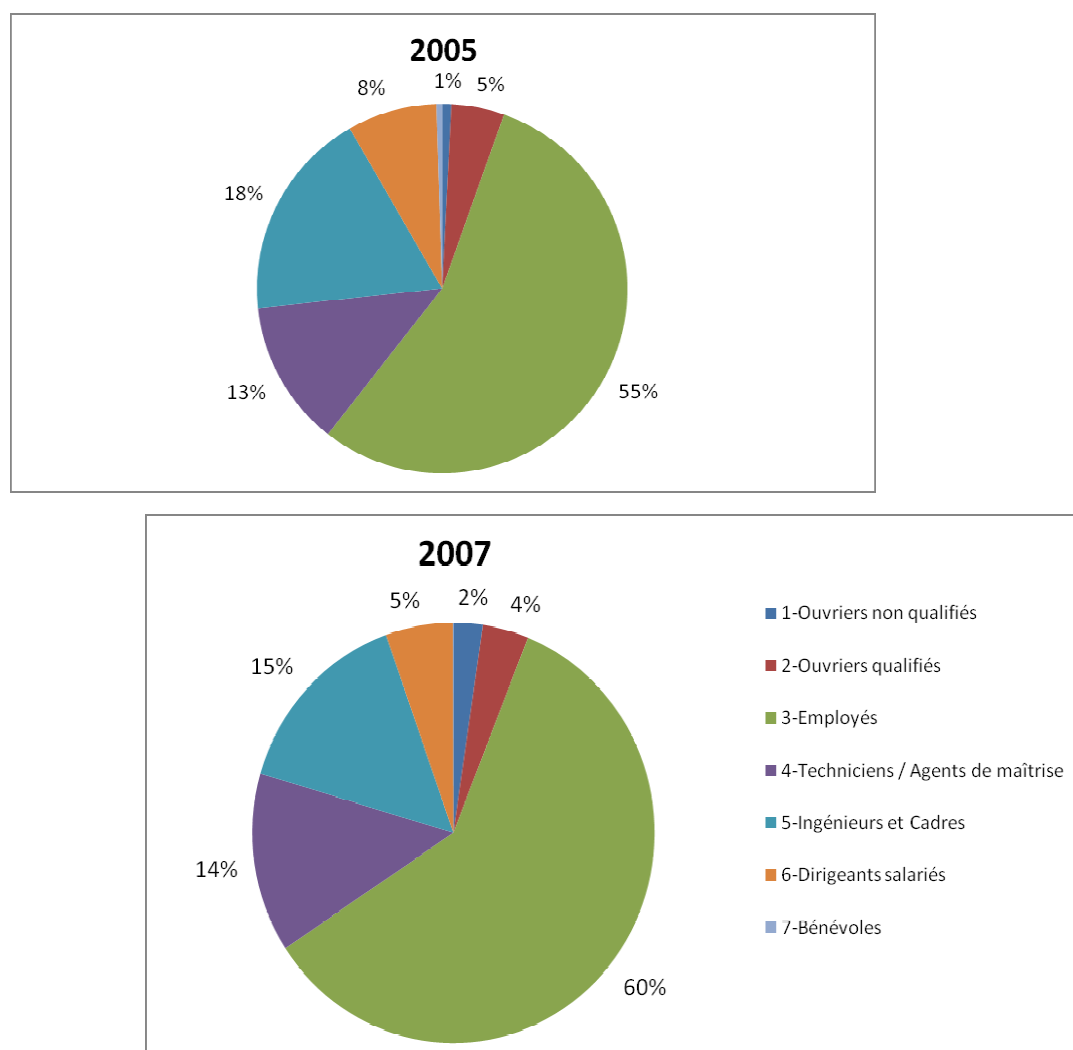


Figure 12 : Evolution de la répartition des stagiaires selon la CSP



Les thèmes des formations

Tableau 8 : Les thèmes des formations suivies

	2005	2006	2007
0- Divers	8	6	144
1- Comptable et financier	321	429	370
2- Commercial	214	344	462
3- Gestion du personnel	88	60	46
4- Informatique	542	598	536
5- Développement du personnel	75	171	73
6- Secrétariat	15	27	19
7- Technique	600	488	520
8- Langues	75	92	61
A- Management	71	37	66
	2009	2252	2297

Les formations restent concentrées sur quatre grands thèmes : Informatique, Technique, Commercial et Comptabilité. Ceux-ci représentent à eux seuls plus de 80% des formations suivies. Au cours des trois années, leur importance relative a quelque peu évolué. Ce sont les formations « Informatique » et « Technique » qui ont le plus diminué ; elles passent respectivement de 27% en 2005 à 23% en 2007 et de 30% à 23%. Les formations « Commercial » doublent quant à elles leurs effectifs de stagiaires sur la même période.

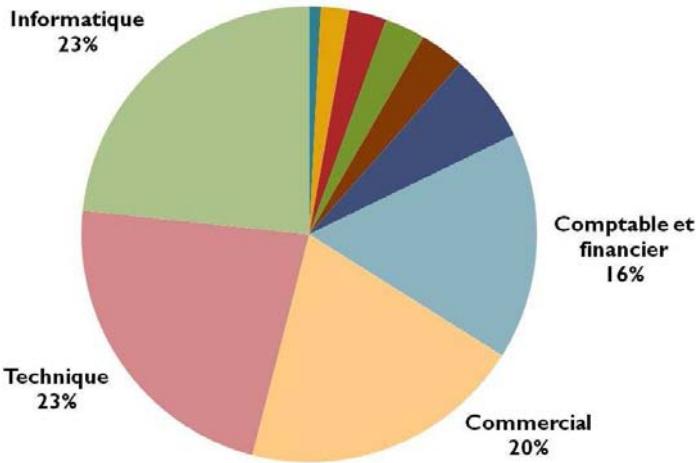
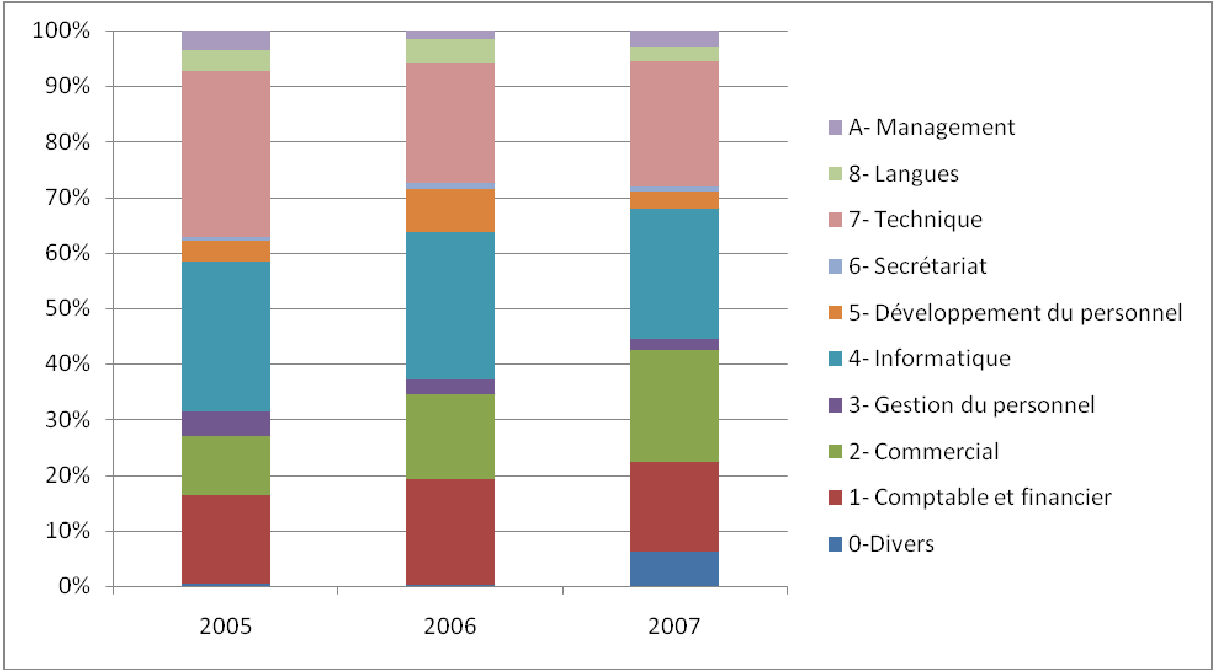


Figure 13 : Répartition des actions de formation selon les départements



Le financement des actions de formation

Les dépenses totales de formation s'élevèrent, en 2007, à 1 748 778 € (actions individuelles et collectives confondues).

Tableau 9 : Subventions par financeurs 2005-2007

Financier	Type Action	Dépenses 2005	Subv. 2005	Dépenses 2006	Subv. 2006	Dépenses 2007	Subv. 2007
ETAT - FSE	Individ.	387 354	154 941	470 288	113 982	451 676	110 127
	Collect.	76 480	30 592	288 678	86 603	229 239	91 696
		463 834	185 533	758 966	200 585	680 915	201 823
ETAT - EDEC	Individ.	221 756	42 080	247 111	74 133	235 144	70 543
	Collect.	76 480	7 648	288 678	28 868	229 239	22 923
		298 236	49 728	535 789	103 001	464 383	93 466
Conseil Régional	Individ.	293 795	124 785	376 998	108 384	353 961	103 996
	Collect.	164 428	54 773	290 564	87 547	249 519	28 733
		458 223	179 558	667 562	195 931	603 480	132 729
TOTAL		1 220 293	414 819	1 962 317	499 517	1 748 778	428 018

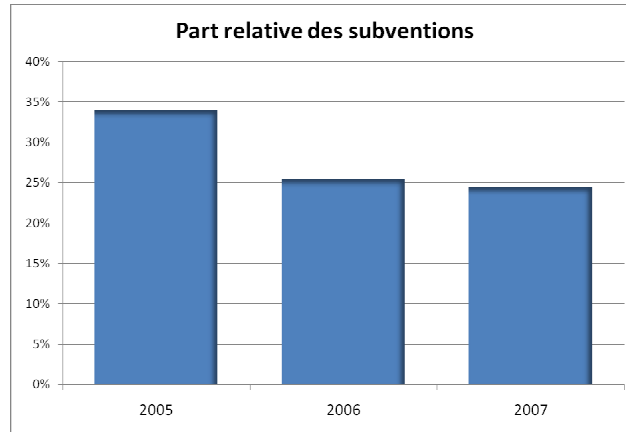
Tableau 10 : Part relative des subventions selon les financeurs et le type d'action de formation

		2005	2006	2007
ETAT - FSE	Individ.	40%	24%	24%
	Collect.	40%	30%	40%
		40%	26%	30%
ETAT - EDEC	Individ.	19%	30%	30%
	Collect.	10%	10%	10%
		17%	19%	20%
Conseil Régional	Individ.	42%	29%	29%
	Collect.	33%	30%	12%
		39%	29%	22%
TOTAL		34%	25%	24%

Le poids relatif des financements a évolué différemment selon le type d'action mais également selon le type de financeur.

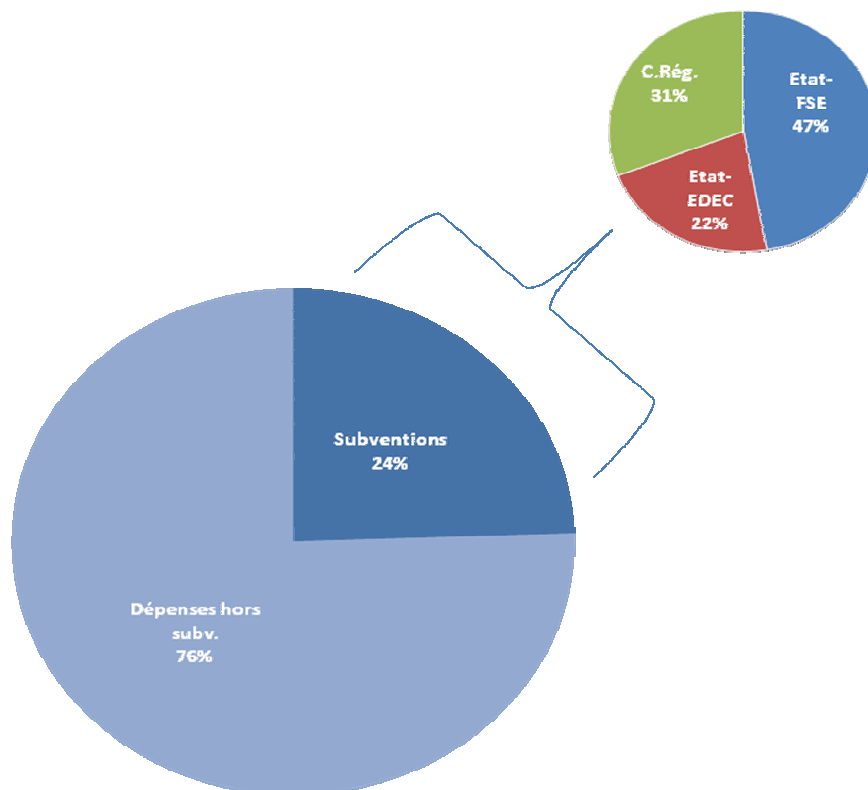
Alors que les subventions représentaient en 2005 plus du tiers des sommes engagées (34%), elles pèsent moins d'un quart (24%) en 2007. Cette baisse n'est pas uniforme selon les financeurs.

Figure 14 : Evolution de la part relative des subventions



En 2007, les subventions représentaient près d'un quart de la dépense totale engagée sur les actions de formation. La Figure 15 (ci-dessous) met en lumière le poids respectif de chacun des financeurs.

Figure 15 : Part respective des financeurs en 2007



Usage de la formation

Taux d'usage

Le nombre des entreprises utilisatrices d'au moins une action de formation pour leurs salariés a connu une augmentation de presque 10% entre 2005 et 2007. Il passe de 689 à 755.

Pour autant, cette évolution positive ne s'imprime pas dans celle du taux d'usage de la formation. La progression du nombre d'entreprises adhérentes étant plus élevée que celle du nombre d'entreprises utilisatrices de la formation, on constate en effet une baisse du taux d'usage au cours des 3 années. Celle-ci doit être nuancée pour l'année 2007, les données disponibles étant incomplètes (non prise en compte du Dispositif « Destination Centre»). On peut estimer que le taux d'usage se situe autour de 18%.

Pour autant, s'il y a proportionnellement moins d'entreprises utilisatrices de formation, ces dernières ont recours plus fréquemment aux actions de formation. L'augmentation du nombre moyen de stagiaires en est un indice.

Tableau 11 : Nombre d'entreprises utilisatrices d'action de formation

	2005	2006	2007*
Nombre d'entreprises adhérentes	3667	4048	4339
Nombre d'entreprises ayant utilisé au moins une action de formation (A)	689	737	755
Taux d'usage	18,8%	18,2%	17,4%
Nombre de stagiaires moyen	2,9	3,0	3,1

*les données disponibles pour 2007 n'incluent pas le dispositif « Destination Centre »

Nombre de stagiaires moyen = nombre total de stagiaires/nombre d'entreprises utilisatrices d'au moins une action de formation

Taux d'usage = Nombre d'entreprises ayant utilisé au moins une action de formation/ Nombre d'entreprises adhérentes

Cet usage de la formation s'oriente très nettement vers des actions de formation de type individuel.

En effet, la part des entreprises utilisatrices des actions individuelles est le fait de presque 640 entreprises, soit 34% de plus par rapport à 2005.

Cette concentration sur les actions individuelles est renforcée par ailleurs par la diminution des situations d'usage mixte des types d'actions de formation proposés. Le nombre d'entreprises utilisant la même année les 2 types d'actions passe de 63 à 43 sur la période.

Tableau 12 : Différenciation de l'usage de la formation

Nombre d'entreprises	2005	2006	2007*
Usage d'actions individuelles seules	515	536	638
Usage d'actions collectives seules	111	144	74
Usage des 2 types d'actions	63	57	43
	689	737	755

*les données disponibles pour 2007 n'incluent pas le dispositif « Destination Centre »

Taux d'accès à la formation

Ce sont près de 290 stagiaires de plus qui ont bénéficié d'une action de formation en 2007 par rapport au début de période, passant ainsi de 2 009 à 2 297.

Le taux de stagiaires reste, quant à lui, au même niveau entre 2005 et 2007 et se situe à 22%.

Ici encore, la progression du nombre de stagiaires a été proportionnellement plus faible que celle du total des salariés des entreprises adhérentes.

Le mode de calcul du taux de stagiaires, retenu dans cette étude, se rapproche de celui du taux d'accès à la formation pour les entreprises de moins de 10 salariés (méthodologie AGEFOS PME).

Pour l'année 2007, ce taux national d'accès à la formation des entreprises de moins de 10 salariés, calculé par l'AGEFOS PME, est de 14%. La situation en région Centre est donc bien plus favorable que le moyenne nationale (+ 7 points).

Tableau 13 : Taux de stagiaires 2005-2007

	2005	2006	2007*
Nombre total stagiaires	2009	2252	2297
Hommes	760	876	977
Femmes	1249	1376	1320
Total salariés entreprises adh.	9456	10287	10851
Hommes	4118	4491	4766
Femmes	5338	5796	6085
Taux de stagiaires	21,2 %	21,9 %	21,2 %
Taux de stagiaires Hommes	18,5 %	19,5 %	20,5 %
Taux de stagiaires Femmes	23,4 %	23,7 %	21,7 %

*les données disponibles pour 2007 n'incluent pas le dispositif « Destination Centre »

Taux de stagiaires = nombre de stagiaires/nombre de salariés des entreprises adhérentes AGEFOS PME CENTRE

On a précédemment noté que le nombre moyen de stagiaires avait progressé sur la période. Cette augmentation peut résulter de l'entrée en formation de nouveaux stagiaires mais aussi du retour en formation de salariés pendant la même année.

Si l'on confronte le nombre total de stagiaires à celui des stagiaires ayant suivi au moins une formation (stagiaires sans double compte), on appréhende ce phénomène de récurrence d'entrée en formation. Ainsi environ 700 stagiaires bénéficient chaque année, de plus d'une formation.

En prenant en compte cette donnée individuelle, il est possible de calculer un taux d'accès individuel à la formation. Celui-ci se situe aux alentours de 15%.

Tableau 14 : Taux d'accès individuel à la formation 2005-2007

	2005	2006	2007*
Stagiaires (sans double compte)	1336	1527	1593
Hommes	518	596	654
Femmes	818	931	939
Taux d'accès	14,1 %	14,8 %	14,7 %
Taux d'accès Hommes	12,6 %	13,3 %	13,7 %
Taux d'accès Femmes	15,3 %	16,1 %	15,4 %

Taux d'accès à la formation = Nombre de stagiaires (sans double compte)/ Nombre de salariés

*les données disponibles pour 2007 n'incluent pas le dispositif « Destination Centre »

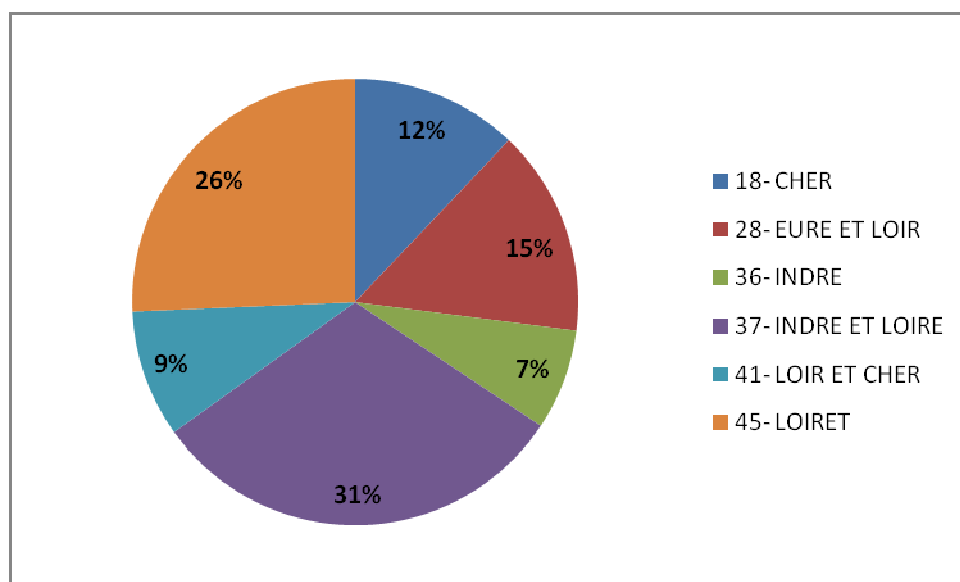
Le « noyau dur » : *Les entreprises permanentes entre 2005-2007*

Le turn-over des entreprises adhérentes de l'AGEFOS PME CENTRE n'est pas sans répercussion sur la demande de formation. On peut ainsi s'interroger sur le comportement des entreprises selon leur durée d'adhésion à l'organisme collecteur. Ainsi, plus l'adhésion serait pérenne et plus la préparation de l'accès à la formation serait construite sur la durée. C'est cette hypothèse que nous tentons de valider en ne prenant en compte ici que les entreprises ayant maintenu une adhésion permanente à l'AGEFOS PME CENTRE entre 2005 et 2007.

Ces entreprises sont au nombre de 1819.

Presque 60% d'entre elles sont situées dans l'Indre-et-Loire et le Loiret.

Figure 16 : Répartition géographique du « noyau dur »



L'analyse de la situation pour ces entreprises constituant le « noyau dur » pour la période 2005-2007 paraît confirmer l'hypothèse postulée.

En effet, avec près 3500 stagiaires , c'est l'équivalent de plus des 2/3 des effectifs salariés qui ont été concernés par les actions de formation. La situation est encore plus favorable pour les femmes pour lesquelles le nombre de stagiaires est proportionnellement plus important.

Enfin, si l'on introduit la dimension d'accès individuel à la formation, on constate que presque la moitié des salariés (48,7%) des entreprises concernées a été bénéficiaire d'une formation au cours de la période. Cet accès est ainsi trois fois plus élevé en moyenne que celui constaté pour l'ensemble des entreprises (cf. section précédente).

Tableau 15 : « Noyau dur » : Taux de stagiaires

2005-2007*	
Nombre d'entreprises adhérentes	1819 entreprises présentes sur 2005-2007
Nombre total stagiaires	3471 stagiaires
Hommes	1318
Femmes	2153
Total salariés entreprises adhérentes	5241
Hommes	2259
Femmes	2982
Taux de stagiaires	66,2%
Taux de stagiaires Hommes	58,3%
Taux de stagiaires Femmes	72,2%

Tableau 16 : « Noyau dur » : Taux d'accès individuel à la formation 2005-2007

Stagiaires (sans double compte)	2553
Hommes	973
Femmes	1580
Taux d'accès	48,7%
Taux d'accès Hommes	43,1%
Taux d'accès Femmes	53,0%

ANNEXES

Données disponibles sur les fichiers AGEFOS PME CENTRE

Actions individuelles		Actions collectives	
Variables Entreprise		Variables Entreprise	
NOM VARIABLE		DADCNUM	Identifiant
C10COTI	identifiant	DADNOM	Nom entreprise
DADNOM	nom entreprise	DADCP	Code postal
DADCP	code postal	DEP	Département
DADVIL	ville	DADNAF	NAF
DADZGEO	département	DADTSAL	Nombre total de salariés
DADNAF	NAF		
DADTSAL	nombre total de salariés	Variables Stage de formation	
DADBRCHE	branche entreprise		
DADMAS	masse salariale	Numact	Numéro stage
Variables Stage de formation		Intitulé	Titre stage
NOM VARIABLE		Thème	Thème formation
MACINT	titre stage	Lieu	Lieu stage
MACTHEME	thème formation	Datestage	date stage
debut	date début stage	nbjour	durée stage en jours
fin	date fin stage	nbheures stag	durée stage en heures
MACDURH	durée stage en heures	NomPrenom	nom stagiaire
MACDURJ	durée stage en jours	sexe	sexe stagiaire
MACNBSTA	nombre stagiaires	age	age stagiaire (4 classes)
MSTNOM	nom stagiaire	csp	CSP stagiaire (7 classes)
MSTSEXE	sexe stagiaire	annee	Année civile
MSTAGE	âge stagiaire (4 classes)		
MSTCSP	CSP stagiaire (7 classes)		
Année	Année civile		

Tableau des illustrations

Figure 1 : Les entreprises adhérentes	4
Figure 2 : Les entreprises adhérentes selon les départements (2005-2007).....	5
Figure 3 : Part des départements par année.....	5
Figure 4 : Répartition des entreprises en 2007	5
Figure 5 : Evolution des effectifs salariés	8
Figure 6 : Evolution des effectifs salariés par département.....	9
Figure 7 : Répartition par genre selon les départements en 2007.....	10
Figure 8 : Nombre total de stagiaires	12
Figure 9 : Répartition des stagiaires par tranche d'âge.....	13
Figure 10 : Pyramides des âges des stagiaires.....	13
Figure 11 : Stagiaires selon la CSP	14
Figure 12 : Evolution de la répartition des stagiaires selon la CSP.....	15
Figure 13 : Répartition des actions de formation selon les départements.....	16
Figure 14 : Evolution de la part relative des subventions	18
Figure 15 : Part respective des financeurs en 2007	18
Figure 16 : Répartition géographique du « noyau dur »	22
Tableau 1 : Nombre d'entreprises adhérentes par département.....	6
Tableau 2 : Secteur d'activité des entreprises adhérentes	7
Tableau 3 : Nombre de salariés par département	8
Tableau 4 : Effectifs salariés selon le genre.....	9
Tableau 5 : Masse salariale selon les départements.....	11
Tableau 6 : Masse salariale moyenne	11
Tableau 7 : Répartition des stagiaires selon l'âge et le genre	14
Tableau 8 : Les thèmes des formations suivies	15
Tableau 9 : Subventions par financeurs 2005-2007	17
Tableau 10 : Part relative des subventions selon les financeurs et le type d'action de formation	17
Tableau 11 : Nombre d'entreprises utilisatrices d'action de formation	19
Tableau 12 : Différenciation de l'usage de la formation	20
Tableau 13 : Taux de stagiaires 2005-2007	20
Tableau 14 : Taux d'accès individuel à la formation 2005-2007	21
Tableau 15 : « Noyau dur » : Taux de stagiaires.....	23
Tableau 16 : « Noyau dur » : Taux d'accès individuel à la formation 2005-2007	23